



الجمهورية اللبنانية
رئاسة مجلس الوزراء
التفتيش المركزي

عدد: ٢٠٢٠/١

تاريخ: ٢٠٢٠/٦/٨

التقرير الأسبوعي عن منصة البلديات المشتركة للتقييم والتنسيق والمتابعة

ملخص تنفيذي:

- موجز عن ماهية ومراحل عمل منصة البلديات المشتركة للتقييم والتنسيق والمتابعة
- معطيات متعلقة بالتغيير الرقمي للمنصة بتاريخ ٢٠٢٠/٦/٨
- معطيات متعلقة بالادارة المحلية لأزمة كورونا المستجدة بتاريخ ٢٠٢٠/٦/٨
- معطيات خاصة باستمارة وزارة الشؤون الإجتماعية بتاريخ ٢٠٢٠/٦/٨
- تقييم مراكز الحجر الصحي من قبل نقابة الاختصاصيين في العمل الاجتماعي بتاريخ ٢٠٢٠/٦/٨
- بيانات خاصة بالمحجورين صحياً وبمراكز الحجر الصحي بتاريخ ٢٠٢٠/٦/٨
- إجراءات التفتيش المركزي

١. تعريف منصة البلديات المشتركة للتقييم والتنسيق والمتابعة

أنشأ التفتيش المركزي منصة البلديات المشتركة للتقييم والتنسيق والمتابعة بغية تعزيز التعاون والتواصل بين عدّة وزارات من جهة وبين وزارة الداخلية والبلديات والبلديات كافة من جهة ثانية، وقد كان هذا العمل ثمرة التعاون اللصيق بين الادارة التنفيذية والإدارة الرقابية، وبداية تغيير وتحويل رقابة التفتيش المركزي الى رقابة رقمية مبنية على بيانات تحليلية، غير أن قاعدة المشاركين في هذه منصة تخطت الأشخاص المعنويين ذوي الصفة العمومية لتشمل جمعيات وأفراد من المجتمع المدني.

بتاريخ ١٤ نيسان ٢٠٢٠، أطلق رئيس التفتيش المركزي القاضي جورج عطية، بحضور وزير الشؤون الاجتماعية البروفسور رمزي المشرفية، في وزارة الداخلية، منصة البلديات المشتركة للتقييم والتنسيق والمتابعة.

تتضمن منصة البلدية المشتركة قسمين رئيسيين: قسم خاص لمتابعة عمل البلديات في ما يتعلق بفيروس كورونا وقسم ثانٍ خاص لتعبئة استمارات مساعدات وزارة الشؤون الاجتماعية. المجالات المتاحة لادخال المعلومات عليها موزّعة على الشكل التالي: استمارة وزارة الشؤون الاجتماعية (بيانات العائلات

المحتاجة)، القرارات المتخذة من البلديات لمكافحة كورونا، مستلزمات البلديات وحاجاتها الاجتماعية، التبليغات عن أحداث كورونا، تقييم البيئة السكنية، التقييم الصحي للأفراد تحت الحجر الصحي بالإضافة الى إجراءات المتابعة وعدد من التقارير الدورية.

في المرحلة الاولى لمنصة البلديات المشتركة، جرى فتح حسابات رقمية لجميع المحافظات والقائمقاميات بالإضافة الى /١,٠٠٠/ بلدية و/ ٩٠٠ /مختار، كما وُضع خط ساخن يعمل ٧/٢٤ لتأمين الدعم التقني والمساعدة للبلديات، بالإضافة الى الخط الساخن ١٧٦٦ المخصص للاستفسار أو تبليغ عن أي شكوى في وزارة الداخلية والبلديات من قبل المواطنين. كذلك، تمّ تكليف فريق دعم ضمن التفتيش المركزي، قام بالاتصال وبمتابعة البلديات والمخاتير الذين تباطؤوا في تسجيل دخولهم على المنصة أو الذين واجهوا مشاكل للدخول اليها، فأجرت الوحدة حوالي ال/٢,٠٠٠/ اتصال لمتابعة عمل البلديات والمخاتير على المنصة.

في المرحلة الثانية للمنصة، أضحت المنصة تجمع التفتيش المركزي، وزارة الداخلية والبلديات، وزارة الشؤون الاجتماعية، المحافظين، القائمقامين، الجيش اللبناني، الصليب الأحمر اللبناني، الاختصاصيين في العمل الاجتماعي، /١,٠٧٧/ بلدية و/١,٠٠٠/ مختار.

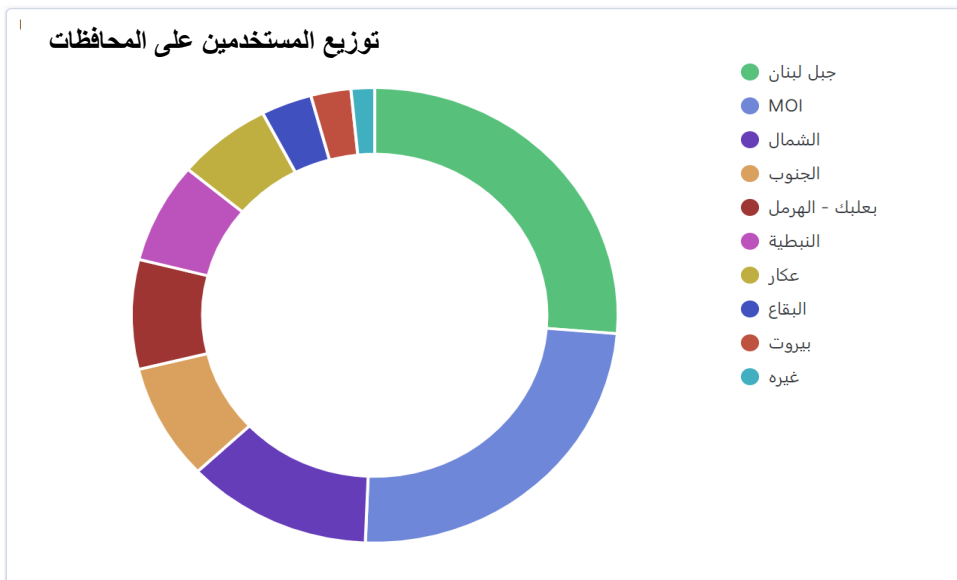
كما أكد السيد رئيس التفتيش المركزي على تأمين السرية التامة لبيانات منصة البلديات المشتركة للتقييم والتنسيق والمتابعة، علماً أن المعايير المتبعة لسلامة وأمان بيانات هذه المنصة متطابقة مع معايير عالمية.

٢. البيانات المتعلقة في التغيير الرقمي

بتاريخ ٢٠٢٠/٦/٨، تبين أن العدد الإجمالي للحسابات الرقمية الخاصة بالمستخدمين بلغ /٣,٩٠٠/ مستخدماً، موزعين على الشكل التالي:

- أ. حسابات بلديات : /١,٥٦٧/ حساباً
- ب. حسابات مختير: /١,٣٣٩/ حساباً
- ج. حسابات للمحافظين: /٨/ حسابات
- د. حسابات للقائمين : /٢٤/ حساباً
- هـ. حسابات إختصاصيين في العمل الاجتماعي: /٣٢٩/ حساباً
- و. حسابات الجيش اللبناني : /٦٠٢/ حساباً
- ز. حساب الصليب الأحمر اللبناني: /٢٠/ حساباً
- ح. حساب التفتيش المركزي: /٧/ حسابات
- ط. حسابات وزارة الداخلية والبلديات: /٤/ حسابات

رسم بياني رقم ١: توزيع المستخدمين على المحافظات بتاريخ ٢٠٢٠/٦/٨.

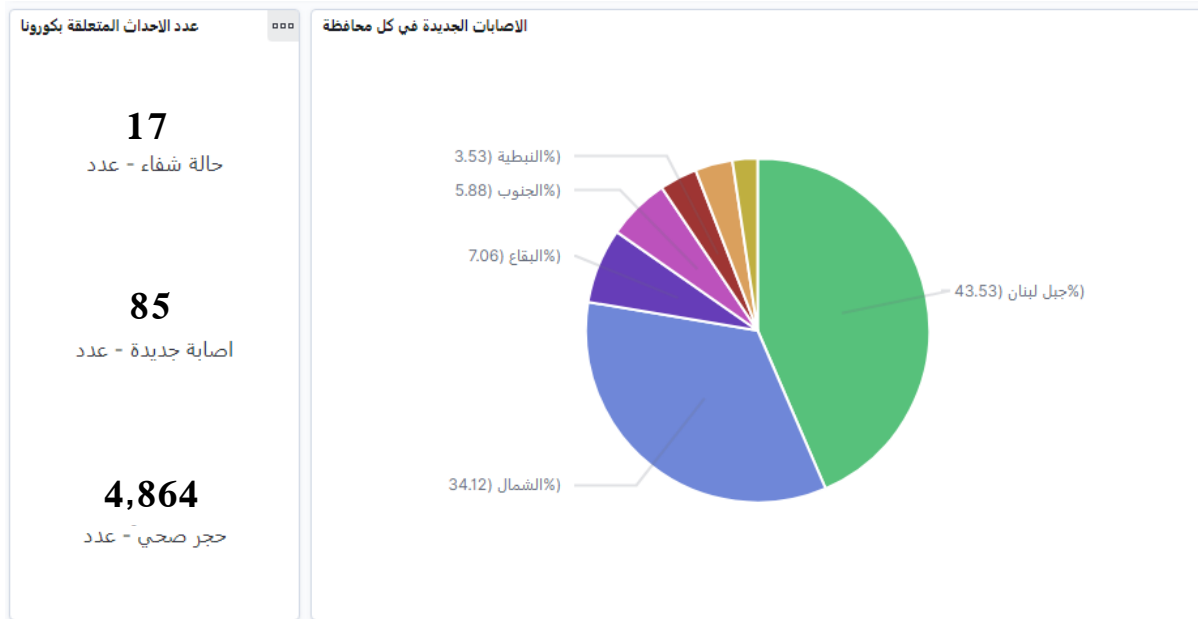


٣. في الإدارة المحلية للأزمة

أ. التبليغات عن أحداث كورونا

تبين أن عدد الإصابات المسجلة على منصة البلديات المشتركة - البالغ /٨٥/ إصابة بكورونا - بتاريخ ٢٠٢٠/٦/٨، قليل جداً نسبةً للواقع بحسب الموقع الرسمي لوزارة الصحة العامة، المحدثة بتاريخ ٢٠٢٠/٦/٧ بتمام الساعة ١:٥٣ من بعد الظهر، حيث بلغ العدد الإجمالي للإصابات /١,٣٣١/ إصابة.

رسم بياني رقم ٢: عدد الاحداث المتعلقة بكورونا، وتوزيع الاصابات بحسب المحافظات بتاريخ ٢٠٢٠/٦/٨ وفقاً لمنصة البلديات المشتركة.

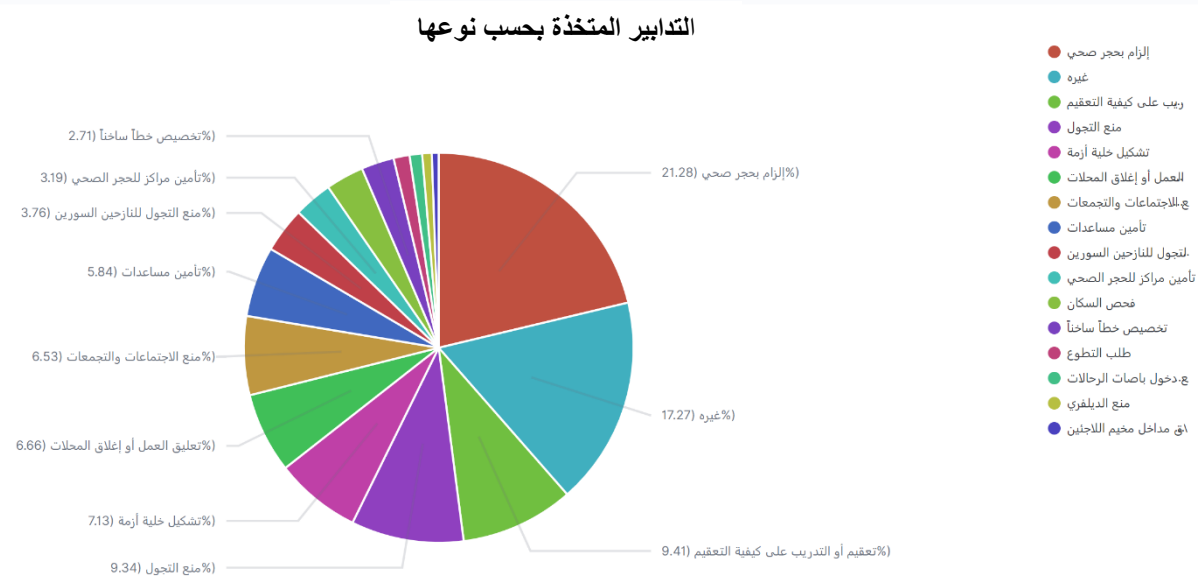


ب. إستجابة البلديات لمعالجة الأزمة

تبين أن العدد الإجمالي للتدابير المتخذة من البلديات كافة بلغ /٣,١٦٨/ تدبيراً ل/١,٠٧٧/ بلدية، أما توزيع هذه التدابير المتخذة بين المحافظات فهو على الشكل التالي:

- أ. بلديات محافظة جبل لبنان : /١,٣٠٨/ تدبيراً
- ب. بلديات محافظة لبنان الشمالي: /٥٧٢/ تدبيراً
- ج. بلديات محافظة لبنان الجنوبي: /٤٥٧/ تدبيراً
- د. بلديات محافظة البقاع: /٣٣٣/ تدبيراً
- هـ. بلديات محافظة النبطية: /٣٤٨/ تدبيراً
- و. بلديات محافظة عكار: /٩٣/ تدبيراً
- ز. بلديات محافظة بعلبك الهرمل: /٢٠/ تدبيراً
- ح. بلدية بيروت: /٣٧/ تدبيراً

رسم بياني رقم ٣: التدابير المتخذة بحسب نوعها وفقاً لبيانات منصة البلديات المشتركة بتاريخ ٢٠٢٠/٦/٨.



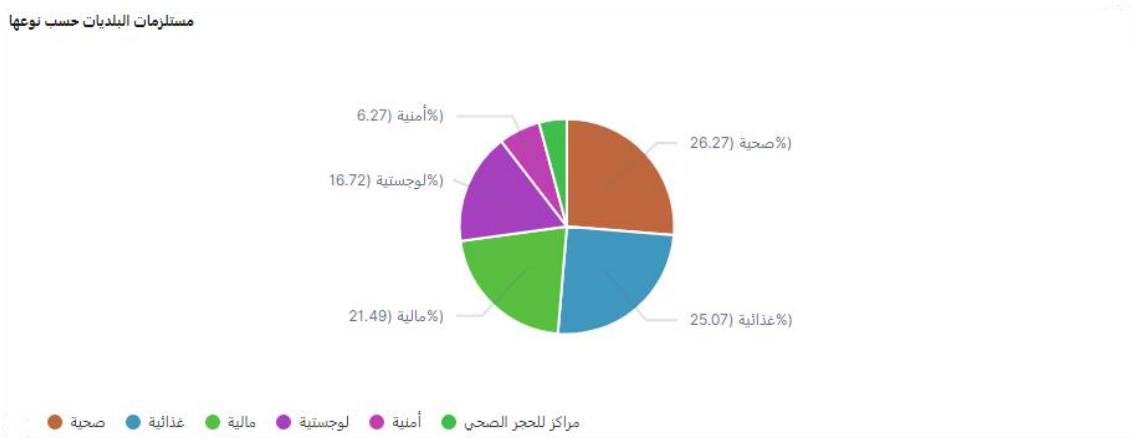
إن عدد التدابير المتخذة من البلديات والمسجلة على المنصة لا يزال بعيداً عن الواقع من جهة نظراً لانشغال البلديات بمتابعة حالات الحجر الصحي، ومع ما هو مطلوب سناً للتعميم رقم ٢٠٢٠/٨ الصادر عن السيد وزير الداخلية بتاريخ ٢٠٢٠/٣/١٩ من جهة ثانية، ما يقتضي معه الطلب من البلديات إدخال كل التدابير المتخذة منها في حال وجودها، وحثّ البلديات على اتخاذ التدابير اللازمة لمعالجة أزمة كورونا سناً للتعميم المذكور. كذلك، إن محافظات بعلبك الهرمل وعكار هم الاقل تسجيلاً للتدابير المتخذة، ما يستوجب متابعة هذه المحافظات بشكل خاص وحثها على أخذ التدابير اللازمة أو إدخالها على المنصة.

ج. مستلزمات البلديات

بتاريخ ٢٠٢٠/٦/٨، بلغ عدد طلبات مستلزمات البلديات عبر المنصة ٣٣٣/ طلباً للبلديات كافة، وقد تضمنت هذه الطلبات مستلزمات صحية بنسبة %٢٦,٤٣، غذائية بنسبة %٢٤,٩٢، مالية بنسبة %٢١,٣٢، لوجستية بنسبة %١٦.٨٢، أمنية بنسبة %٦,٣١ ومراكز الحجر بنسبة %٤,٢.

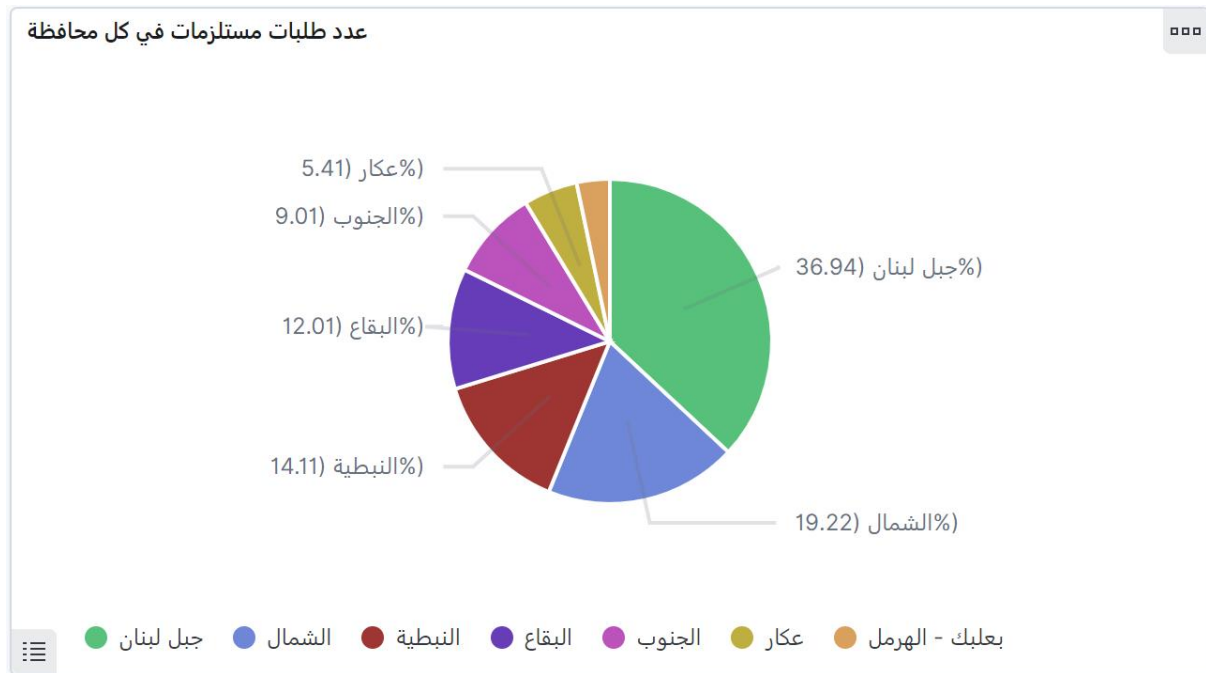
رسم بياني رقم ٤: أنواع مستلزمات البلديات وفقاً لبيانات منصة البلديات المشتركة بتاريخ ٢٠٢٠/٦/٨.

مستلزمات البلديات حسب نوعها



إن العدد الضئيل لطلبات المستلزمات نسبةً إلى عدد البلديات يشير الى أن أغلب البلديات لم تقم بإدخال طلبات مستلزماتها على المنصة، علماً أن معظمها تعاني من نقص في مواردها لمواجهة الأزمات الراهنة. كذلك، إن توزيع طلبات المستلزمات على المحافظات، يظهر أن عدد طلبات المستلزمات المسجلة لبلديات محافظة بعلبك الهرمل بلغ /١١/ طلباً لغاية تاريخ ٢٠٢٠/٦/٨، في حين أن بلديات محافظة عكار سجّلت /١٨/ طلباً، مقابل بلديات محافظة لبنان الجنوبي التي سجّلت /٣٠/ طلباً وذلك بالرغم ممّا يتمّ تداوله حول حاجة بلديات هذه المحافظات الماسة للدعم على عدة أصعدة.

رسم بياني رقم ٥: توزيع طلبات المستلزمات على المحافظات وفقاً لبيانات منصة البلديات المشتركة بتاريخ ٢٠٢٠/٦/٨.



٤. استثمار وزارة الشؤون الاجتماعية

بتاريخ ٢٠٢٠/٦/٨، بلغ عدد إستثمارات وزارة الشؤون الاجتماعية المسجلة على منصة البلديات المشتركة /٤٦٨,٢٥٣/ استثماراً في تمام الساعة ٢:٣٢ من بعد الظهر، بحيث يظهر الجدول رقم ١ أدناه توزيع الاستثمارات على المحافظات، وتجدر الإشارة في هذا السياق الى أن

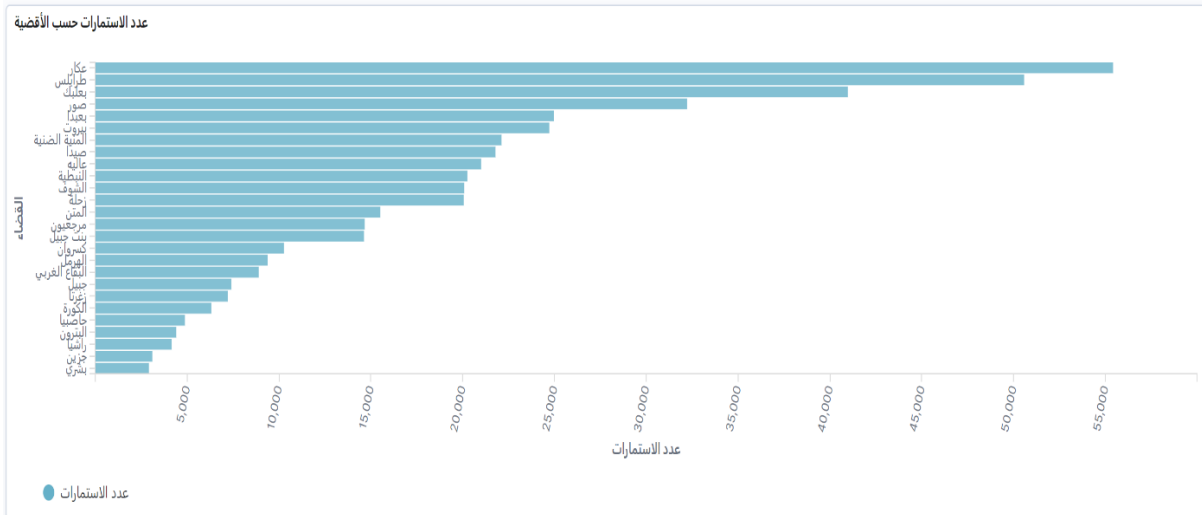
الأقضية التي سجلت العدد الأكبر من الاستثمارات هي قضاء عكار مع /٥٥,٤١٧/ استمارة، يليه قضاء طرابلس مع /٥٠,٥٧٣/ استمارة، فقضاء بعلبك مع /٤٠,٩٧٠/ استمارة.

جدول رقم ١: توزيع الاستثمارات بحسب المحافظات وفقاً لبيانات منصة البلديات المشتركة بتاريخ ٢٠٢٠/٦/٨ في تمام الساعة ٢:٣٢ من بعد الظهر.

عدد الاستثمارات الإجمالي حسب المحافظة

المحافظة	عدد الاستثمارات	percentages عدد الاستثمارات
جبل لبنان	99,249	21.2%
الشمال	93,553	20%
الجنوب	57,138	12.2%
عكار	55,398	11.8%
النيطية	54,399	11.6%
بعلبك - الهرمل	50,316	10.7%
البقاع	33,135	7.1%
بيروت	24,720	5.3%
غيره	334	0.1%

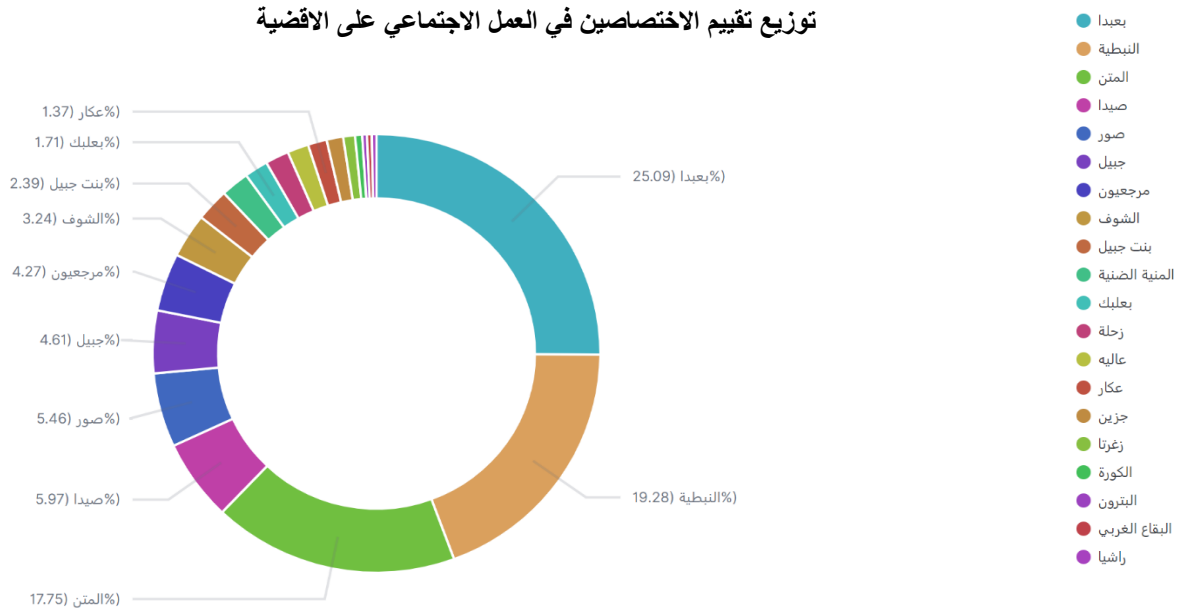
رسم بياني رقم ٦: توزيع الاستثمارات بحسب الاقضية وفقاً لبيانات منصة البلديات المشتركة بتاريخ ٢٠٢٠/٦/٨ في تمام الساعة ٢:٣٢ من بعد الظهر.



٥. تقييم مراكز الحجر الصحي من قبل نقابة الاختصاصيين في العمل الاجتماعي

قام أعضاء نقابة الاختصاصيين في العمل الاجتماعي الموزعين على محافظات لبنان كافة بتقييم صلاحية /٥١٦/ منزل ومركز للمصابين أو المحجورين لغاية تاريخ ٢٠٢٠/٦/٨، حيث تم رفض مركزين للحجر الصحي.

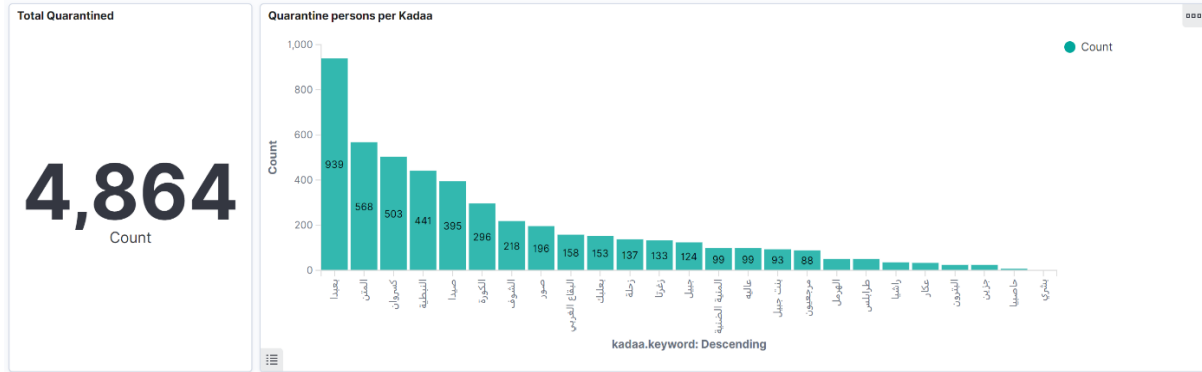
رسم بياني رقم ٧: توزيع تقييم الاختصاصيين في العمل الاجتماعي على الاقضية وفقاً لبيانات منصة البلديات المشتركة بتاريخ ٢٠٢٠/٦/٨.



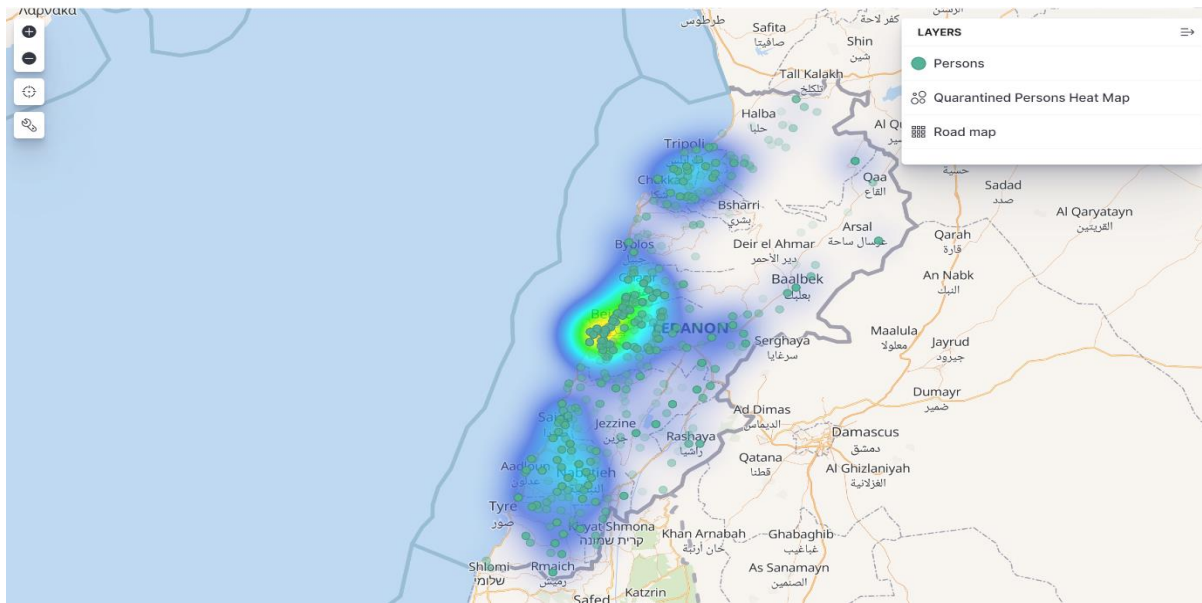
٦. بيانات خاصة بالمحجورين صحياً وبمراكز الحجر الصحي

بتاريخ ٢٠٢٠/٦/٨، بلغ عدد المحجورين المسجلين على منصة البلديات المشتركة /٤,٨٦٤/ شخصاً، حيث سُجّل العدد الأكبر من المحجورين في محافظة جبل لبنان وبلغ عددهم /٢,٤٥١/ شخصاً، في حين أن عدد المحجورين في محافظة النبطية بلغ /٦٢٩/ شخصاً، تليها محافظة لبنان الجنوبي من حيث العدد المسجل للمحجورين مع /٦١٥/ شخصاً.

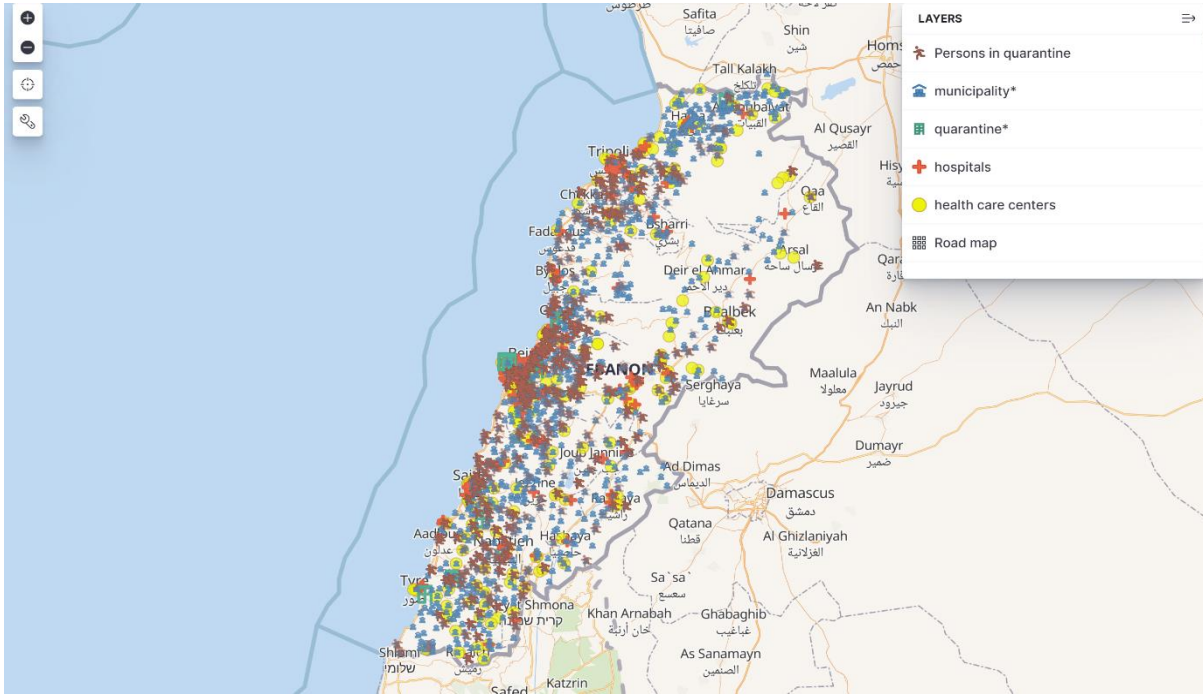
رسم بياني رقم ٨: توزيع حالات الحجر المنزلي على الاقضية وفقاً لبيانات منصة البلديات المشتركة بتاريخ ٢٠٢٠/٦/٨.



خريطة حرارية رقم ١: توزيع المحجورين على المناطق اللبنانية وفقاً لبيانات منصة البلديات المشتركة بتاريخ ٢٠٢٠/٦/٨.



خريطة رقم ٢: توزيع المحجورين، مراكز الحجر الصحي، المستشفيات، ومراكز الرعاية الصحية على الخريطة اللبنانية وفقاً لبيانات منصة البلديات المشتركة بتاريخ ٢٠٢٠/٦/٨.



٧. في إجراءات التفتيش المركزي:

- يقوم التفتيش المركزي بحثً البلديات كافة على إدخال كامل بيانات الاحداث المتعلقة بكورونا ومتابعة وتقييم هذا الموضوع بشكل متواصل حتى تتطابق أرقام المنصة المتعلقة بكورونا مع الأرقام المعلنة من وزارة الصحة العامة، بغية التمكن من مراقبة المحجورين والحرص على عدم الاختلاط، تفادياً لتفشي وباء كورونا وأخذ القرارات المناسبة تبعاً.
- يقوم التفتيش بمتابعة تنفيذ البلديات والسلطات المحلية لمقررات مجلس الوزراء وتعاميم وزارة الداخلية والبلديات خاصة في ما خصّ تعميم السيد وزير الداخلية رقم ٢٠٢٠/٨ تاريخ ٢٠٢٠/٣/١٩ لناحية التدابير المتخذة لمعالجة وإدارة أزمة كورونا المستجدة، مع التأكيد على ضرورة تحميل قرارات هذه الإجراءات المتخذة على المنصة.
- يقوم التفتيش المركزي بحثً البلديات كافة بشكل عام، وبلديات محافظات بعلبك الهرمل، عكار ولبنان الجنوبي بشكل خاص، لإدخال طلبات مستلزماتها على المنصة بغية تحديد الأولويات للمعالجة من قبل السلطات المعنية، خاصةً وقد تبين ضعف في إدخال طلبات مستلزمات البلديات على المنصة.
- يقوم التفتيش المركزي بالتعاون والتنسيق مع نقابة الاختصاصيين الاجتماعيين من جهة والصليب الاحمر من جهة ثانية، وتعزيز التواصل بين القطاع العام وأفراد المجتمع المدني والمنظمات غير الحكومية، لتحقيق إدارة رشيدة لأزمة كورونا، وفي هذا السياق سيتم ضمّ المزيد من الاختصاصيين الاجتماعيين والمتطوعين في الصليب الاحمر الى منصة البلديات المشتركة.